

KONSTANZ

Die Stadt zum See



Stadt Konstanz

Auswertung der Bürgerbefragung
„Gästebefragung zum Seenachtfest 2019“

Kurzbericht

Stand: 3. September 2019



WER | DENKT | WAS
bürgernah & digital

Fabian Lauterbach, MSc | Marc Schäfer, MA | David Zimmermann, BSc

wer denkt was GmbH | Robert-Bosch-Str. 7 | 64293 Darmstadt

T: +49 6151 62915-50

www.werdenktwas.de

Inhaltsverzeichnis

1. Einleitung.....	4
2. Soziodemografische Merkmale.....	5
2.1 Geschlecht.....	5
2.2 Altersverteilung.....	6
2.3 Wohnort (Land).....	8
2.4 Wohnort (Stadt).....	10
3. Deskriptive Befragungsergebnisse.....	12
3.1 Anreise zum Seenachtfest.....	12
3.2 Durchschnittliche Personenanzahl, die das Seenachtfest zusammen besuchen.....	14
3.3 Entscheidende Gründe für den Besuch des Seenachtfests.....	14
3.4 Durchschnittliche Anzahl an Besuchen des Seenachtfests.....	17
3.5 Voraussichtliche Länge des Aufenthalts in Konstanz.....	18
3.6 Ort der Übernachtung.....	19
3.7 Art der Übernachtung.....	19
3.8 Höhe des veranschlagten Budgets.....	22
3.9 Höhepunkte für das Seenachtfest in der Zukunft.....	24
4. Zusammenfassung.....	26

Abbildungsverzeichnis

Abbildung 1: Geschlechtsverteilung (Online-Befragung).....	5
Abbildung 2: Geschlechtsverteilung (Interviews).....	5
Abbildung 3: Geschlechtsverteilung (Online-Befragung).....	7
Abbildung 4: Geschlechtsverteilung (Interviews).....	7
Abbildung 5: Wohnortverteilung (Online-Befragung).....	8
Abbildung 6: Wohnortverteilung (Interviews).....	9
Abbildung 7: Wohnortverteilung (Online-Befragung / Interviews).....	10
Abbildung 8: Anreise zum Seenachtfest (Online-Befragung).....	13
Abbildung 9: Anreise zum Seenachtfest (Interview).....	13
Abbildung 10: Entscheidende Gründe für einen Besuch des Seenachtfests (Online-Befragung).....	15
Abbildung 11: Entscheidende Gründe für einen Besuch des Seenachtfests (Interview).....	16
Abbildung 12: Ort der Übernachtung (Online-Befragung).....	21
Abbildung 13: Ort der Übernachtung (Interviews).....	21



Abbildung 14: Durchschnittliches Budget (Online-Befragung).....	23
Abbildung 15: Durchschnittliches Budget (Interviews).....	23
Abbildung 16: Höhepunkte für das Seenachtfest in der Zukunft (Online-Befragung).....	25
Abbildung 17: Höhepunkte für das Seenachtfest in der Zukunft (Interviews).....	25

Tabellenverzeichnis

Tabelle 1: Geschlechtsverteilung (Online-Befragung).....	5
Tabelle 2: Geschlechtsverteilung (Interviews).....	5
Tabelle 3: Altersverteilung (Online-Befragung).....	6
Tabelle 4: Altersverteilung (Interviews).....	6
Tabelle 5: Wohnortverteilung (Online-Befragung).....	8
Tabelle 6: Wohnortverteilung (Interviews).....	8
Tabelle 7: Wohnortverteilung (Online-Befragung).....	10
Tabelle 8: Wohnortverteilung (Interviews).....	10
Tabelle 9: Entfernung Wohnort zu Konstanz (Online-Befragung / Interviews).....	11
Tabelle 10: Anreise zum Seenachtfest (Online-Befragung).....	12
Tabelle 11: Anreise zum Seenachtfest (Interviews).....	12
Tabelle 12: Anreise zum Seenachtfest (Konkretisierung, Online-Befragung / Interviews).....	12
Tabelle 13: Durchschnittliche Personenanzahl (Online-Befragung und Interviews).....	14
Tabelle 14: Entscheidende Gründe für den Besuch des Seenachtfests (Online-Befragung).....	15
Tabelle 15: Entscheidende Gründe für den Besuch des Seenachtfests (Interviews).....	15
Tabelle 16: Anzahl bisheriger Besuche des Seenachtfests (Online-Befragung und Interviews).....	17
Tabelle 17: Voraussichtliche Dauer des Aufenthalts in Konstanz (Online-Befragung / Interviews).....	18
Tabelle 18: Übernachtung (Online-Befragung).....	19
Tabelle 19: Übernachtung (Interviews).....	19
Tabelle 20: Übernachtung (Konkretisierung, Online-Befragung / Interviews).....	19
Tabelle 21: Ort der Übernachtung (Online-Befragung).....	20
Tabelle 22: Ort der Übernachtung (Interviews).....	20
Tabelle 23: Höhe des veranschlagten Budgets (Online-Befragung).....	22
Tabelle 24: Höhe des veranschlagten Budgets (Interviews).....	22
Tabelle 25: Höhepunkte für das Seenachtfest in der Zukunft (Online-Befragung).....	24
Tabelle 26: Höhepunkte für das Seenachtfest in der Zukunft (Interviews).....	25

1. Einleitung

Parallel zur Online-Befragung zum Konstanzer Seenachtfest auf konstanz-mitgestalten.de, die sich an alle Bewohnerinnen und Bewohner der Stadt zum See richtete, wurde am Tag des Seenachtfests eine zusätzliche Gästebefragung direkt vor Ort durchgeführt. Hierfür wurden Postkarten an die Festbesucherinnen und -besucher verteilt sowie zusätzlich Personen auf dem Festgelände von InterviewerInnen befragt. Die Befragungsergebnisse mittels mobiler Endgeräte, bzw. bei technischen Komplikationen (etwa bei eingeschränkter Netz-Konnektivität) mittels Papierfragebogen, festgehalten.

Insgesamt haben vom 10. bis 12. August 607 Personen die Gästebefragung online abgerufen, wobei nach Bereinigung der unplausiblen sowie unvollständigen¹ Datensätze noch 571 Teilnahmen in der Auswertung berücksichtigt werden konnten. Weitere 58 Personen wurden vor Ort interviewt, wobei auch hier 20 Datensätze entfernt werden mussten und somit 38 verwertbare Teilnahmen generiert werden konnten.

Nachfolgend werden die zentralen Ergebnisse der Gästebefragung in Kürze dargestellt. Hierbei wird bei der Ergebnisdarstellung zwischen Teilnehmerinnen und Teilnehmer der Online-Befragung sowie den durchgeführten Interviews unterschieden.

¹ Unvollständige Datensätze entstehen bspw. durch ein vorzeitige Verlassen der Befragung (Benutzerabbruch) und müssen daher einzeln auf ihre Verwertbarkeit geprüft werden. Hartes Prüfungskriterium für die unvollständigen Datensätze war im vorliegenden Fall ein Ausfüllen des Fragebogens zu mindestens 47 % (7 von 17 Fragen).

2. Soziodemografische Merkmale

2.1 Geschlecht

Ergebnisauswertung: Auffällig ist, dass insgesamt deutlich mehr männliche (336 Angaben) als weibliche (234 Angaben) Personen an der Befragung teilgenommen haben. Hinsichtlich des Befragungsmodus lassen sich jedoch deutliche Unterschiede erkennen. Während bei der Online-Befragung deutlich mehr männliche als weibliche Teilnehmende zu verzeichnen waren, wurden mehr weibliche (13 Teilnehmende, 34,21 %) als männliche Personen (11 Teilnehmende, 28,95 %) an den Interviews teilgenommen. Darüber hinaus haben überdurchschnittliche viele Personen (14 Teilnehmende, 36,84 %) bei der Interview-Befragung angegeben, dass ihr Geschlecht „divers“ sei.

Geschlechterverteilung (Online-Befragung)

Antwortoption	Absolute Häufigkeit	Häufigkeit in %
weiblich	221	38,70 %
männlich	325	56,92 %
divers	10	1,75 %
keine Antwort	15	2,63 %
Insgesamt	571	100 %

Tabelle 1: Geschlechtsverteilung (Online-Befragung)

Geschlechterverteilung (Interviews)

Antwortoption	Absolute Häufigkeit	Häufigkeit in %
weiblich	13	34,21 %
männlich	11	28,95 %
divers	14	36,84 %
keine Antwort	0	0,00 %
Insgesamt	38	100 %

Tabelle 2: Geschlechtsverteilung (Interviews)

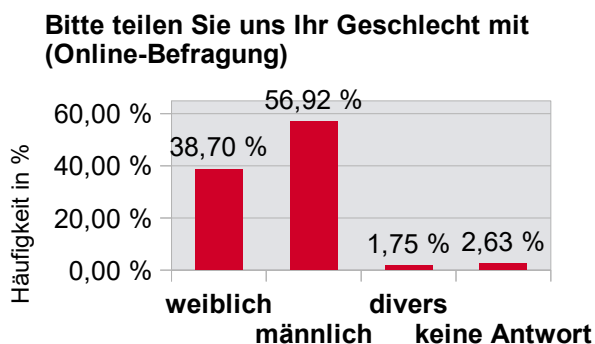


Abbildung 1: Geschlechtsverteilung (Online-Befragung)

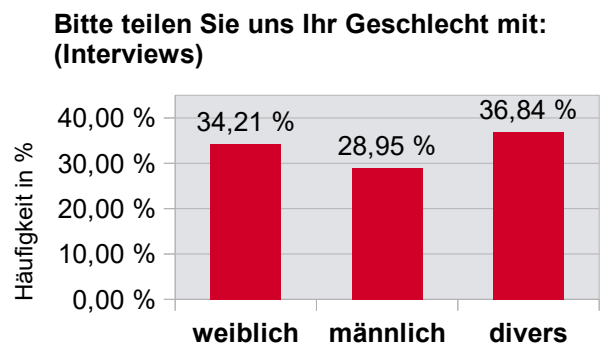


Abbildung 2: Geschlechtsverteilung (Interviews)

2.2 Altersverteilung

Ergebnisauswertung: Im Kontrast zur charakteristischen Altersverteilung in Deutschland haben sehr viele junge Menschen bei der Gästebefragung teilgenommen. Vor allem der Anteil der 18- bis 30-Jährigen ist vergleichsweise hoch. Scheinbar spricht das Thema „Seenachtfest“ vor dem Hintergrund des Umweltschutzes vermehrt jüngere Personen an, wobei auch knapp 50 % der Befragten angaben, zwischen 31 bis 65 Jahre alt zu sein.

Altersverteilung (Online-Befragung)

<i>Antwortoption</i>	<i>Absolute Häufigkeit</i>	<i>Häufigkeit in %</i>
jünger als 18 Jahre	22	3,85 %
18 - 30 Jahre	225	39,40 %
31 - 50 Jahre	151	26,44 %
51 - 65 Jahre	126	22,07 %
66 - 79 Jahre	30	5,25 %
80 Jahre oder älter	3	0,53 %
keine Antwort	14	2,45 %
Insgesamt	571	100 %

Tabelle 3: Altersverteilung (Online-Befragung)

Altersverteilung (Interviews)

<i>Antwortoption</i>	<i>Absolute Häufigkeit</i>	<i>Häufigkeit in %</i>
jünger als 18 Jahre	0	0,00 %
18 - 30 Jahre	16	42,11 %
31 - 50 Jahre	10	26,32 %
51 - 65 Jahre	10	26,32 %
66 - 79 Jahre	1	2,63 %
80 Jahre oder älter	1	2,63 %
keine Antwort	0	0 %
Insgesamt	38	100 %

Tabelle 4: Altersverteilung (Interviews)

Wie alt sind Sie? (Online-Befragung)

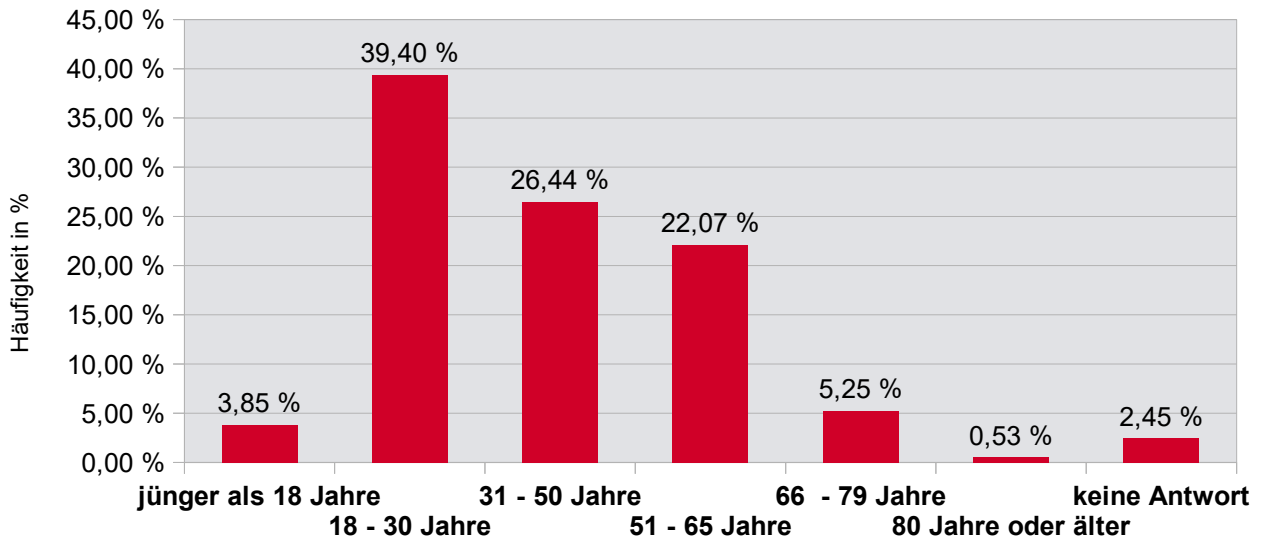


Abbildung 3: Geschlechtsverteilung (Online-Befragung)

Wie alt sind Sie? (Interviews)

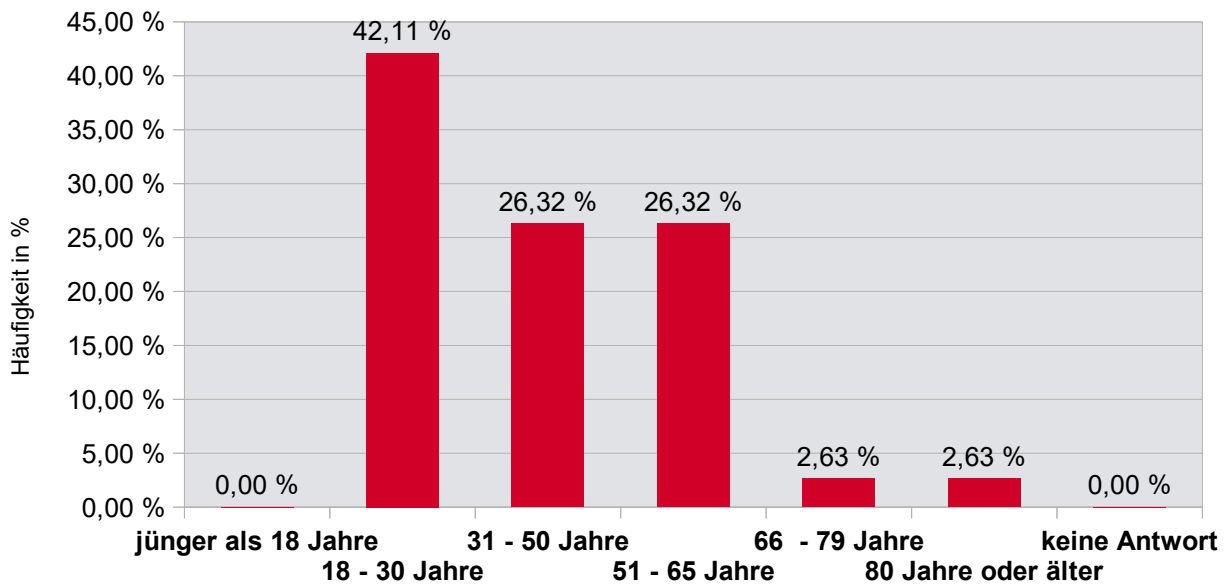


Abbildung 4: Geschlechtsverteilung (Interviews)

2.3 Wohnort (Land)

In welchem Land wohnen Sie? (Online-Befragung)

Antwortoption	Absolute Häufigkeit	Häufigkeit in %
Deutschland	533	93,35 %
Österreich	2	0,35 %
Schweiz	14	2,45 %
Sonstiges	6	1,05 %
keine Antwort	16	2,80 %
Insgesamt	571	100 %

Tabelle 5: Wohnortverteilung (Online-Befragung)

In welchem Land wohnen Sie? (Interviews)

Antwortoption	Absolute Häufigkeit	Häufigkeit in %
Deutschland	36	94,74 %
Österreich	1	2,63 %
Schweiz	0	0,00 %
Sonstiges	1	2,63 %
Insgesamt	38	100 %

Tabelle 6: Wohnortverteilung (Interviews)

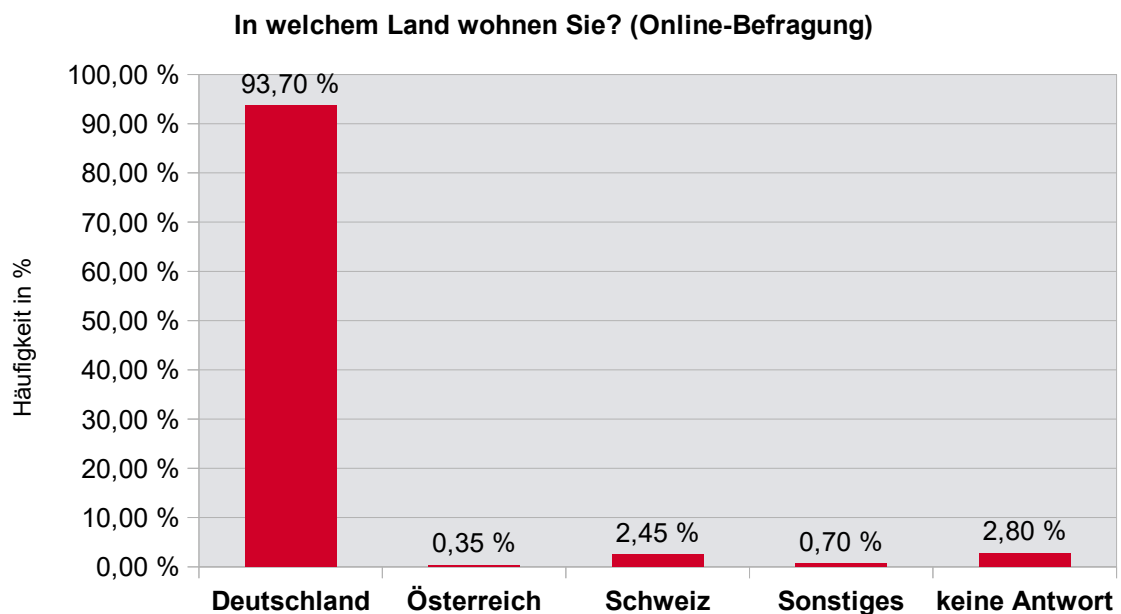


Abbildung 5: Wohnortverteilung (Online-Befragung)



Abbildung 6: Wohnortverteilung (Interviews)

Anmerkung: Außerdem hat jeweils eine Person *Usbekistan*, *Süd Afrika* und *DR. Kongo* in der Online-Befragung sowie eine Person *Frankreich* im Interview als Land (Wohnort) angegeben.

Ergebnisauswertung: Werden beide Befragungsmodi gemeinsam betrachtet, gibt mit 93,43 % eine deutliche Mehrheit der Befragten an, in Deutschland wohnhaft zu sein, wohingegen 14 Personen (ca. 2,3 % aller Befragten) in der Schweiz und nur 3 Personen (ca. 0,5 %) in Österreich wohnen. Weitere 7 Teilnehmende (1,15 %) sind in keinem dieser drei Länder wohnhaft und 16 Personen (2,62 %) haben hierzu keine Angabe gemacht.

2.4 Wohnort (Stadt)

Methodischer Hinweis: Nicht alle Teilnehmende wurden nach ihrem Wohnort gefragt. Lediglich die Teilnehmenden, welche beim Landeswohnsitz „Deutschland“ angegeben haben, konnten auf diese Frage antworten. Damit einhergehend verändert sich die Grundgesamtheit bei dieser Frage: von 571 auf 535 bei der Online-Befragung und von 38 auf 36 bei den Interviews.

Wo wohnen Sie aktuell? (Online-Befragung)

Antwortoption	Absolute Häufigkeit	Häufigkeit in %
Konstanz	433	80,94 %
Anderer Ort	96	17,94 %
keine Antwort	6	1,12 %
Insgesamt	535	100 %

Tabelle 7: Wohnortverteilung (Online-Befragung)

Wo wohnen Sie aktuell? (Interviews)

Antwortoption	Absolute Häufigkeit	Häufigkeit in %
Konstanz	27	75,00 %
Anderer Ort	9	25,00 %
Insgesamt	36	100 %

Tabelle 8: Wohnortverteilung (Interviews)

Wo wohnen Sie aktuell? (Online-Befragung und Interviews)

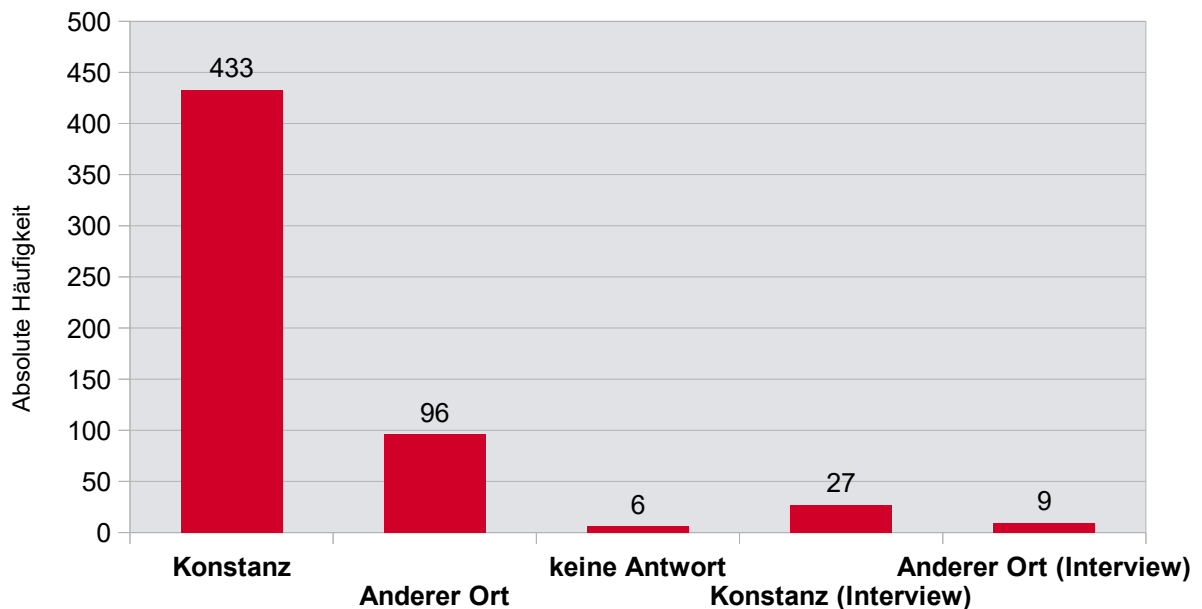


Abbildung 7: Wohnortverteilung (Online-Befragung / Interviews)

Ergebnisauswertung: Werden beide Befragungsmodi gemeinsam betrachtet, gibt mit 80,56 % eine deutliche Mehrheit der befragten Gäste an, in Konstanz zu wohnen. Demgegenüber stehen

105 Personen (18,39 %), die angeben, in einem anderen Ort wohnen, sowie 6 Personen (1,05 %), die hierzu keine Angabe machen.

Methodischer Hinweis: Teilnehmende, die als Wohnort „Anderer Ort“ angegeben haben, konnten die Entfernung zu Konstanz angeben.

Wie weit ist Ihr Wohnort von Konstanz entfernt?

Arithmetisches Mittel

<i>Online-Fragebogen</i>	<i>Interviews</i>
177,88 Km	322,04 Km 181 Km (bereinigt)

Tabelle 9: Entfernung Wohnort zu Konstanz (Online-Befragung / Interviews)

Ergebnisauswertung: Basierend auf den Ergebnissen der Online-Befragung ergibt sich für den durchschnittlichen Besucher des Seenachtfests, der seinen Erstwohnsitz nicht in Konstanz hat, eine Anreisestrecke von ca. 178 Kilometern. Bei den interviewten Teilnehmenden beläuft sich die durchschnittliche Strecke auf ca. 322 Kilometer. Hierbei ist aber darauf hinzuweisen, dass es bei den Interviews einen deutlichen Ausreißer gab, der den Durchschnittswert bei der geringen Stichprobengröße der Interviews stark nach oben verzerrt. So hat eine Person angegeben, dass sie 4000 Kilometer von Konstanz entfernt wohne. Wenn dieser Wert nicht berücksichtigt wird, verringert sich die *bereinigte*, durchschnittlich zurückgelegte Distanz der interviewten Besucher auf ca. 181 Kilometer und liegt somit deutlich näher an dem Wert, der sich aus der Online-Befragung ergab.

3. Deskriptive Befragungsergebnisse

Im folgenden Abschnitt werden die zentralen deskriptiven Ergebnisse der Umfrage vorgestellt.

3.1 Anreise zum Seenachtfest

Wie sind Sie zum Seenachtfest angereist? (Online-Befragung)

Antwortoption	Absolute Häufigkeit	Häufigkeit in %
PKW	273	47,81 %
Zug	76	13,31 %
Reisebus	40	7,01 %
Motorrad	0	0,00 %
Fahrrad	28	4,90 %
Wohnmobil / Wohnwagen	12	2,10 %
ÖPNV (Bus, Bahn, Fähre)	83	14,54 %
Sonstiges	59	10,33 %
Insgesamt	571	100 %

Tabelle 10: Anreise zum Seenachtfest (Online-Befragung)

Wie sind Sie zum Seenachtfest angereist? (Interviews)

Antwortoption	Absolute Häufigkeit	Häufigkeit in %
PKW	22	57,89 %
Zug	1	2,63 %
Reisebus	1	2,63 %
Motorrad	0	0,00 %
Fahrrad	5	13,16 %
Wohnmobil / Wohnwagen	1	2,63 %
ÖPNV (Bus, Bahn, Fähre)	5	13,16 %
Sonstiges	3	7,89 %
Insgesamt	38	100 %

Tabelle 11: Anreise zum Seenachtfest (Interviews)

Anmerkung: Bei der Antwortoption „Sonstiges“ konnte seitens der Teilnehmenden die Auswahl konkretisiert werden.

Wie sind Sie zum Seenachtfest angereist? (Konkretisierung)

Antwort (Kategorisiert)	Online-Befragung	Interviews
zu Fuß	32	3
Schiff / Boot	8	
PKW und Zug	2	
Helikopter	1	

Tabelle 12: Anreise zum Seenachtfest (Konkretisierung, Online-Befragung / Interviews)

Wie sind Sie zum Seenachtfest angereist? (Online-Befragung)

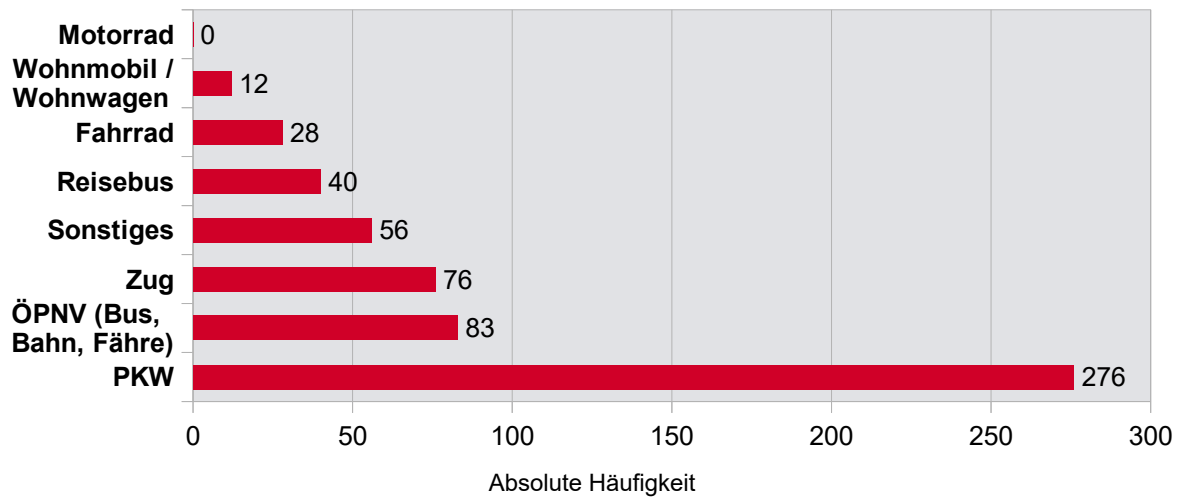


Abbildung 8: Anreise zum Seenachtfest (Online-Befragung)

Wie sind Sie zum Seenachtfest angereist? (Interviews)

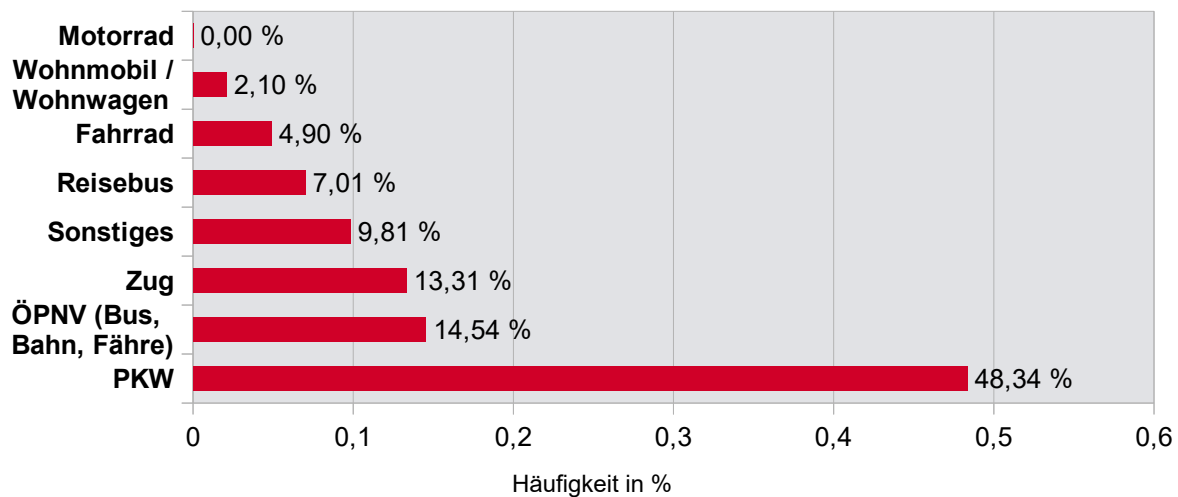


Abbildung 9: Anreise zum Seenachtfest (Interview)

Ergebnisauswertung: Werden beide Befragungsmodi gemeinsam betrachtet, gibt nahezu die Hälfte der Befragten (48,44 %) an, mit dem PKW zum Seenachtfest angereist zu sein. Rund ein Drittel (33,83 %) ist entweder mit dem Zug (12,64 %), Reisebus (6,73 %) oder Angeboten des ÖPNV (14,45 %) angereist. Die restlichen Angaben verteilen sich auf die Anreise mit dem Fahrrad (5,42 %), dem Wohnmobil / Wohnwagen (2,13 %) oder sonstigen Verkehrsmitteln (10,18 %).

3.2 Durchschnittliche Personenanzahl, die das Seenachtfest zusammen besuchen

Mit wie vielen Personen sind Sie zum Seenachtfest angereist?

Online-Befragung		Interviews	
Anzahl der Personen	Absolute Häufigkeit	Anzahl der Personen	Absolute Häufigkeit
1	25	1	4
2	214	2	19
3	84	3	5
4	95	4	7
5	54	5	2
6	29	6	0
7	13	7	0
8	15	8	0
9	5	9	0
10	5	10	0
11-20	14	11-20	1
> 20	16	> 20	0
keine Antwort	2	keine Antwort	0
Insgesamt	571	Insgesamt	38
Arithmetisches Mittel	4,93	Arithmetisches Mittel	3,03

Tabelle 13: Durchschnittliche Personenanzahl (Online-Befragung und Interviews)

Ergebnisauswertung: Das arithmetische Mittel (umgangssprachlich auch *Durchschnitt*) der Anzahl an Personen, die zusammen das Seenachtfest besuchen, beträgt bei der Online-Befragung 4,93. Allerdings gab es auch hier einige Ausreißer bei den gemachten Angaben. Werden lediglich die Antworten, die echt kleiner als 50 sind, berücksichtigt, beträgt der Mittelwert nur noch 4,4 Personen. Werden nur noch Gruppengrößen bis einschließlich 19 Personen betrachtet, beträgt dieser noch 3,6. Letzterer Wert liegt dann annähernd bei dem aus den Interviews hervorgegangenem Mittelwert von 3,03. Insgesamt lässt sich festhalten, dass das Seenachtfests durchschnittlich von Gruppen mit einer Größe von drei bis fünf Personen besucht wird.

3.3 Entscheidende Gründe für den Besuch des Seenachtfests

Methodischer Hinweis: Die Frage ist als Mehrfachauswahl konzipiert. Dadurch übersteigt die Anzahl der Antworten diejenige der Teilnehmenden und es werden nachfolgend nur die absoluten Antwortzahlen angegeben.

Was sind die entscheidenden Gründe für Ihren Besuch beim Seenachtfest? (Online-Befragung)

<i>Antwortoption</i>	<i>Absolute Häufigkeit</i>
Das Feuerwerk	512
Das Fest-Programm	190
Das gastronomische Angebot	89
Etwas anderes	54
Insgesamt	845

Tabelle 14: Entscheidende Gründe für den Besuch des Seenachtfests (Online-Befragung)

Was sind die entscheidenden Gründe für Ihren Besuch beim Seenachtfest? (Interviews)

<i>Antwortoption</i>	<i>Absolute Häufigkeit</i>
Das Feuerwerk	31
Das Fest-Programm	13
Etwas anderes	6
Das gastronomische Angebot	4
Insgesamt	54

Tabelle 15: Entscheidende Gründe für den Besuch des Seenachtfests (Interviews)

Was sind die entscheidenden Gründe für Ihren Besuch beim Seenachtfest? (Online-Befragung)

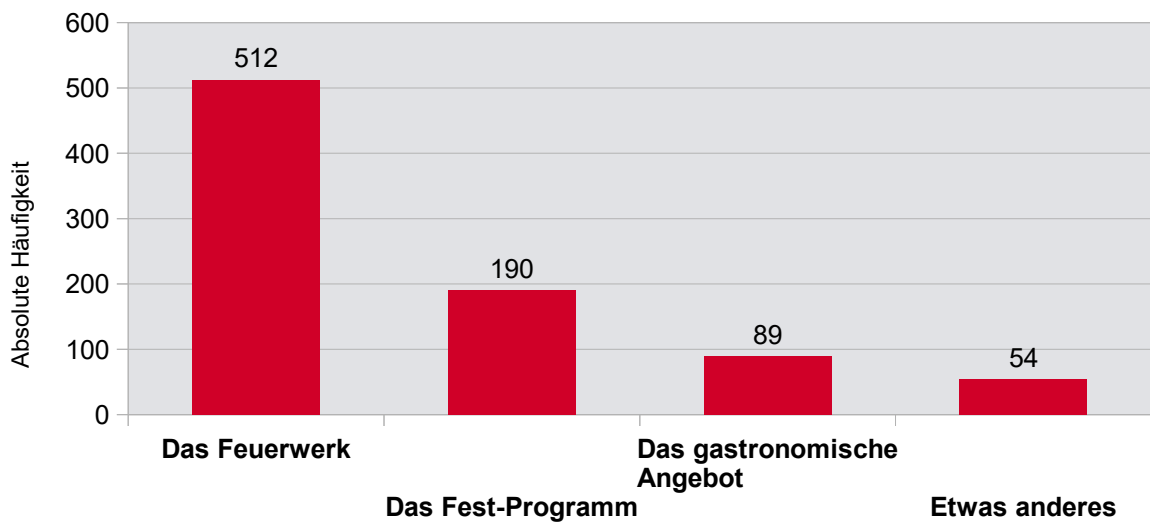


Abbildung 10: Entscheidende Gründe für einen Besuch des Seenachtfests (Online-Befragung)

Was sind die entscheidenden Gründe für Ihren Besuch beim Seenachtfest? (Interviews)

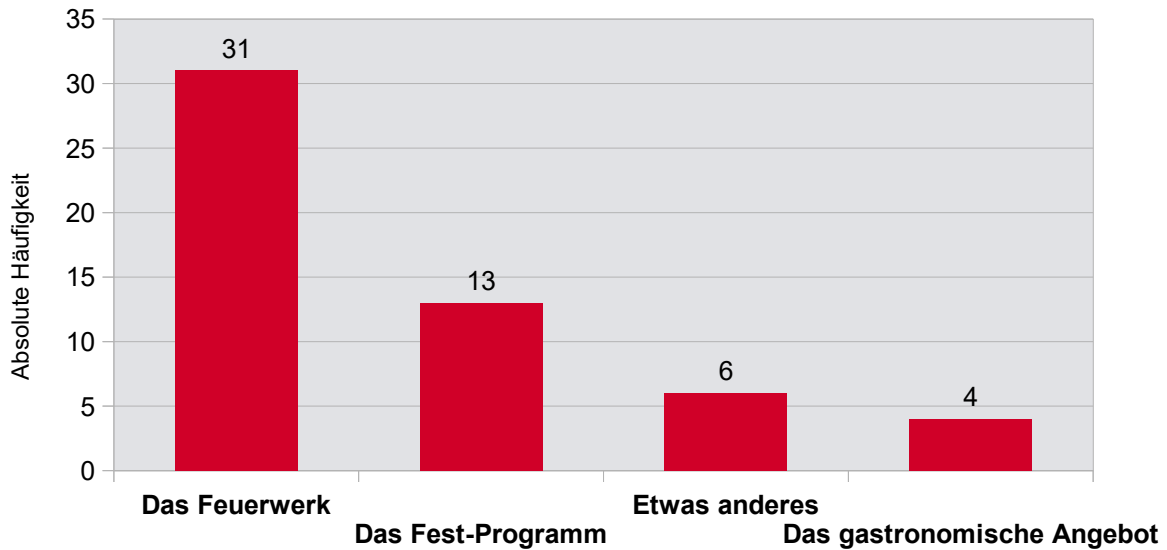


Abbildung 11: Entscheidende Gründe für einen Besuch des Seenachtfests (Interview)

Ergebnisauswertung: Sowohl bei der Online-Befragung als auch den Interviews wird seitens der Befragten das Feuerwerk am häufigsten als entscheidender Grund für den Besuch des Seenachtfests genannt. In geringerem Maße scheint auch das Fest-Programm (zweithäufigste Nennung in beiden Befragungsmodi) die Besucherinnen und Besucher des Seenachtfests anzuziehen, während das gastronomische Angebot oder etwas anderes eher selten als entscheidender Grund für den Besuch angegeben wird.

3.4 Durchschnittliche Anzahl an Besuchen des Seenachtfests

Methodischer Hinweis: Es wurde eine Antwort („190“), die über der Gesamtzahl möglicher Festbesuche lag, entfernt und auf Grund der unplausiblen Angabe als „keine Antwort“ gezählt.

Ergebnisauswertung: Während Teilnehmende an der Online-Befragung das Seenachtfest im Durchschnitt bisher bereits fünf bis sechs mal besuchten, gab der Durchschnitt der interviewten Personen an, das Fest bisher etwa vier mal besucht zu haben.

Wie oft haben Sie das Seenachtfest bisher bereits besucht?

<i>Online-Befragung</i>		<i>Interviews</i>	
<i>Anzahl der Besuche</i>	<i>Absolute Häufigkeit</i>	<i>Anzahl der Besuche</i>	<i>Absolute Häufigkeit</i>
0	80	0	1
1	123	1	10
2	85	2	9
3	54	3	4
4	33	4	3
5	36	5	4
6	20	6	1
7	14	7	1
8	19	8	0
9	5	9	0
10	24	10	1
11 – 15	26	11 – 15	3
16 – 20	20	16 – 20	1
> 20	28	> 20	0
keine Antwort	4	keine Antwort	0
Insgesamt	571	Insgesamt	38
Arithmetisches Mittel	5,49	Arithmetisches Mittel	3,97

Tabelle 16: Anzahl bisheriger Besuche des Seenachtfests (Online-Befragung und Interviews)

3.5 Voraussichtliche Länge des Aufenthalts in Konstanz

Methodischer Hinweis: Für die Berechnung des arithmetischen Mittels wurden Antworten, die echt größer sind als „31“ ignoriert.

Wie lange bleiben Sie voraussichtlich in Konstanz?

<i>Online-Befragung</i>		<i>Interviews</i>	
<i>Anzahl der Tage</i>	<i>Absolute Häufigkeit</i>	<i>Anzahl der Tage</i>	<i>Absolute Häufigkeit</i>
0	10	0	1
1	217	1	13
2	106	2	11
3	95	3	9
4 – 7	57	4 – 7	3
8 – 14	14	8 – 14	0
15 – 21	2	15 – 21	0
22- 31	1	22- 31	0
> 31	45	> 31	0
keine Antwort	24	keine Antwort	1
Insgesamt	571	Insgesamt	38
Arithmetisches Mittel	2,39	Arithmetisches Mittel	2

Tabelle 17: Voraussichtliche Dauer des Aufenthalts in Konstanz (Online-Befragung / Interviews)

Ergebnisauswertung: Die durchschnittliche Aufenthaltslänge eines Besuchers des Seenachtfests, der online an der Gästebefragung teilgenommen hat, beträgt 2,39 Tage. Bei der interview geführten Befragung liegt der Durchschnitt mit 2 Tagen leicht darunter.

3.6 Ort der Übernachtung

Übernachten Sie in Konstanz oder in der Region? (Online-Befragung)

<i>Antwortoption</i>	<i>Absolute Häufigkeit</i>	<i>Häufigkeit in %</i>
Ich übernachtete nicht, sondern bin Tagesgast.	178	31,17 %
In Konstanz	250	43,78 %
Sonstiges	135	23,64 %
keine Antwort	8	1,40 %
Insgesamt	571	100 %

Tabelle 18: Übernachtung (Online-Befragung)

Übernachten Sie in Konstanz oder in der Region? (Interviews)

<i>Antwortoption</i>	<i>Absolute Häufigkeit</i>	<i>Häufigkeit in %</i>
Ich übernachtete nicht, sondern bin Tagesgast.	13	34,21 %
In Konstanz	18	47,37 %
Sonstiges	7	18,42 %
keine Antwort	0	0,00 %
Insgesamt	38	100 %

Tabelle 19: Übernachtung (Interviews)

Ergebnisauswertung: Werden beide Befragungsmodi gemeinsam betrachtet, gibt knapp ein Drittel der Befragten (31,36 %) an, nur Tagesgast zu sein, wohingegen etwas weniger als die Hälfte der Teilnehmenden (44,01 %) in Konstanz und fast ein Viertel (23,32 %) an einem anderen Ort übernachtet. Alle anderen Personen (1,31 %) machen hierzu keine Angabe.

Anmerkung: Bei der Auswahl „Sonstiges“ konnte seitens der Teilnehmenden dies Auswahl konkretisiert werden.

Übernachten Sie in Konstanz oder in der Region? (Konkretisierung Top 6)

<i>Online-Befragung</i>		<i>Interviews</i>	
Meersburg	9	Reichenau	3
Hagenau	7	Friedrichshafen	1
Friedrichshafen	6	Radolfzell	1
Singen	6	Schweiz	1
Allensbach	5	Singen	1
Radolfzell	5		

Tabelle 20: Übernachtung (Konkretisierung, Online-Befragung / Interviews)

3.7 Art der Übernachtung

Methodischer Hinweis: Aufgrund der Filterlogik des Fragebogens haben nicht alle Befragten diese Frage gestellt bekommen. Lediglich die Teilnehmenden, welche in *Konstanz* oder der

Region übernachten, konnte auf diese Frage antworten. Damit einhergehend hat sich die Grundgesamtheit bei dieser Frage geändert (von 571 auf 385 beim Online-Befragung, von 38 auf 25 bei der Interview-Befragung).

Wo übernachten Sie? (Online-Befragung)

<i>Antwortoption</i>	<i>Absolute Häufigkeit</i>
Privat (Freunde / Bekannte / Verwandte)	165
Hotel / Gasthof	109
Campingplatz / Wohnmobilstellplatz	61
Ferienwohnung / Airbnb	35
Pension	12
Jugendherberge	1
Keine Antwort	2
Insgesamt	385

Tabelle 21: Ort der Übernachtung (Online-Befragung)

Wo übernachten Sie? (Interviews)

<i>Antwortoption</i>	<i>Absolute Häufigkeit</i>
Hotel / Gasthof	9
Privat (Freunde / Bekannte / Verwandte)	8
Campingplatz / Wohnmobilstellplatz	2
Ferienwohnung / Airbnb	2
Jugendherberge	0
Pension	0
Keine Antwort	4
Insgesamt	25

Tabelle 22: Ort der Übernachtung (Interviews)

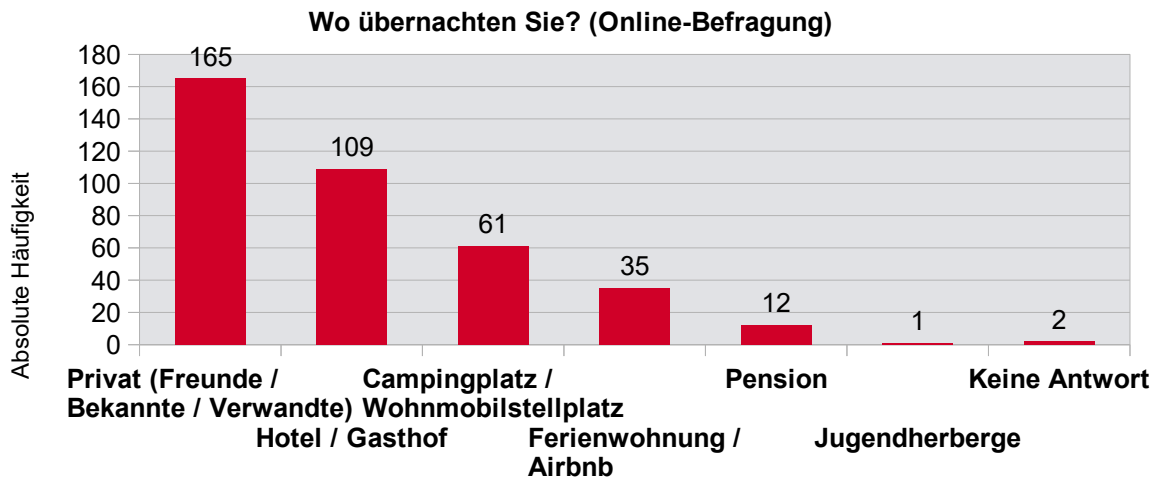


Abbildung 12: Ort der Übernachtung (Online-Befragung)

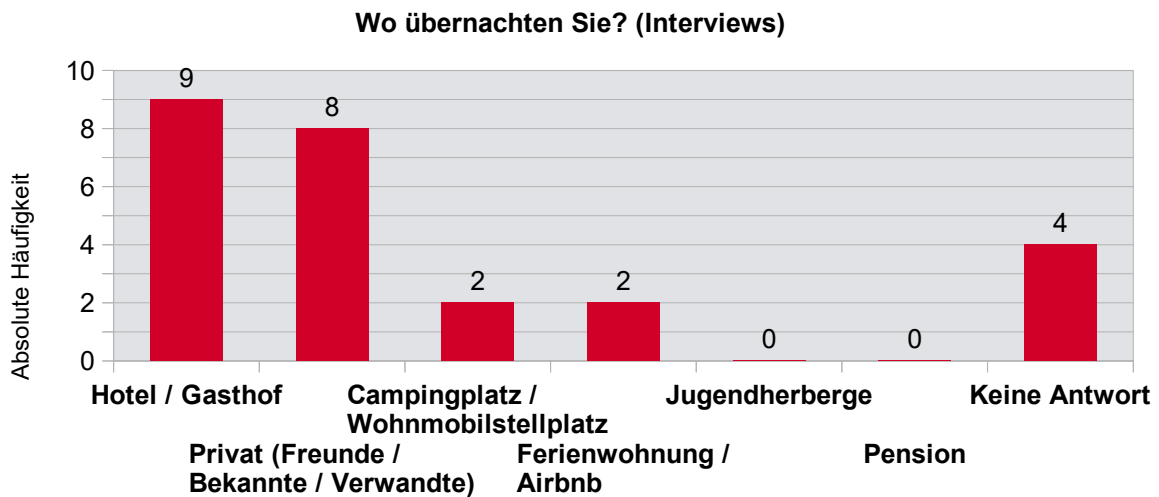


Abbildung 13: Ort der Übernachtung (Interviews)

Ergebnisauswertung: Werden beide Befragungsmodi gemeinsam betrachtet, gibt die Mehrheit der Teilnehmenden (42,2 %) an, *privat* bei Freunden, Bekannten oder Verwandten zu übernachten. Die zweithäufigste genannte Übernachtungsart ist ein *Hotel / Gasthof* (28,78 %), gefolgt von *Campingplatz / Wohnmobilstellplatz* (15,37 %), *Ferienwohnung / Airbnb* (9,02 %), *Pension* (2,93 %) und *Jugendherberge* (0,24 %). Weitere sechs Personen gaben hierbei *keine Antwort* (1,46 %).

3.8 Höhe des veranschlagten Budgets



Welches Budget haben Sie für den Besuch des Seenachtfests pro Person ungefähr im Durchschnitt aufgebracht (zusätzlich zum Eintritt)? (Online-Befragung)

<i>Antwortoption</i>	<i>Absolute Häufigkeit</i>	<i>Häufigkeit in %</i>
weniger als 10 €	17	2,98 %
10 – 19 €	47	8,23 %
20 – 29 €	87	15,24 %
30 – 49 €	142	24,87 %
50 – 79 €	91	15,94 %
80 – 100 €	68	11,91 %
mehr als 100 €	112	19,61 %
keine Antwort	7	1,23 %
Insgesamt	571	100 %

Tabelle 23: Höhe des veranschlagten Budgets (Online-Befragung)

Welches Budget haben Sie für den Besuch des Seenachtfests pro Person ungefähr im Durchschnitt aufgebracht (zusätzlich zum Eintritt)? (Interviews)

<i>Antwortoption</i>	<i>Absolute Häufigkeit</i>	<i>Häufigkeit in %</i>
weniger als 10 €	2	5,26 %
10 – 19 €	3	7,89 %
20 – 29 €	6	15,79 %
30 – 49 €	7	18,42 %
50 – 79 €	3	7,89 %
80 – 100 €	8	21,05 %
mehr als 100 €	9	23,68 %
Insgesamt	38	100 %

Tabelle 24: Höhe des veranschlagten Budgets (Interviews)

Welches Budget haben Sie für den Besuch des Seenachtfests pro Person ungefähr im Durchschnitt aufgebracht (zusätzlich zum Eintritt)? (Online-Befragung)

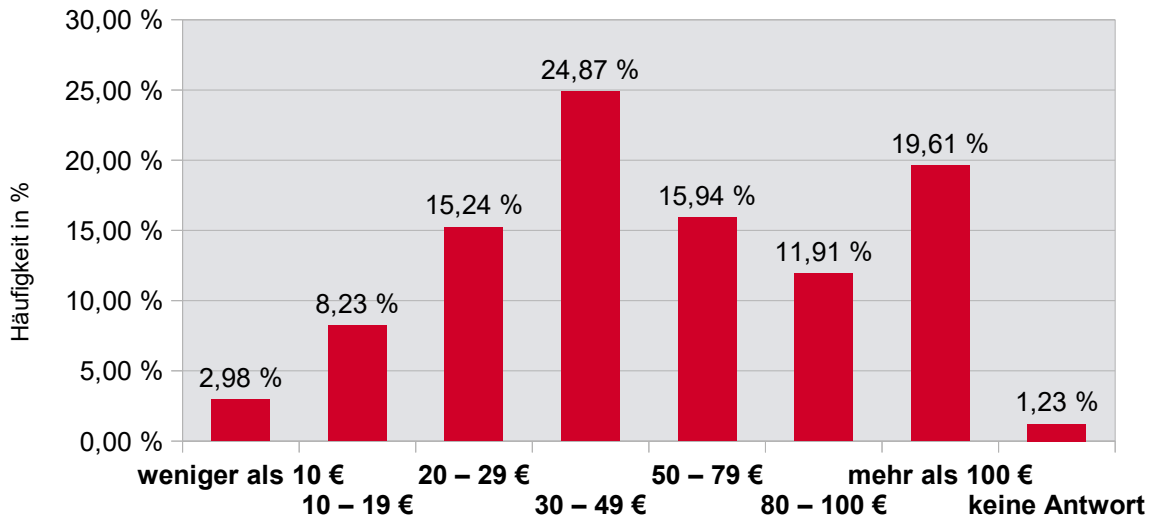


Abbildung 14: Durchschnittliches Budget (Online-Befragung)

Welches Budget haben Sie für den Besuch des Seenachtfests pro Person ungefähr im Durchschnitt aufgebracht (zusätzlich zum Eintritt)? (Interviews)

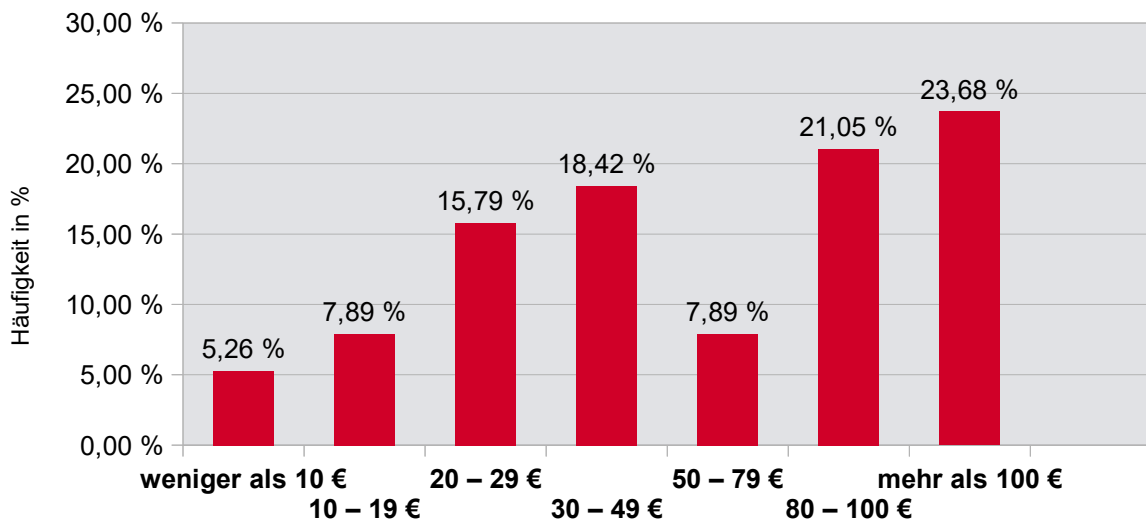


Abbildung 15: Durchschnittliches Budget (Interviews)

Ergebnisauswertung: Werden die Teilnehmenden nach dem von ihnen aufbrachten Budget für das Seenachtfest gefragt und betrachtet man beide Befragungsmodi gemeinsam, gibt knapp ein Viertel (24,47 %) an, dass sie für den Besuch 30 – 49 € pro Person aufbringen. Knapp ein Fünftel (19,87 %) fällt auf die letzte Antwortoption mit *mehr als 100 €* pro Person. Die weiteren Antworten verteilen sich recht gleichmäßig auf die restlichen Antwortoptionen, wobei die ersten beiden Kategorien, *weniger als 10 €* (3,12 %) und *10 – 19 €* (8,21 %), vergleichsweise selten genannt werden.

3.9 Höhepunkte für das Seenachtfest in der Zukunft

Methodischer Hinweis: Die Frage ist als Mehrfachauswahl konzipiert. Dadurch übersteigt die Anzahl der Antworten diejenige der Teilnehmenden und es werden nachfolgend nur die absoluten Antwortzahlen angegeben.

Welche Höhepunkte wünschen Sie sich in Zukunft? (Online-Befragung)

Antwortoption	Absolute Häufigkeit
Feuerwerk auf dem See	474
Wasser-Show	208
Laser-Show	207
Lichter-Show	200
Sonstiges	36
Insgesamt	1125

Tabelle 25: Höhepunkte für das Seenachtfest in der Zukunft (Online-Befragung)

Welche Höhepunkte wünschen Sie sich in Zukunft? (Interviews)

Antwortoption	Absolute Häufigkeit
Feuerwerk auf dem See	25
Laser-Show	19
Lichter-Show	15
Wasser-Show	14
Sonstiges	1
Insgesamt	74

Tabelle 26: Höhepunkte für das Seenachtfest in der Zukunft (Interviews)

Welche Höhepunkte wünschen Sie sich in Zukunft? (Online-Befragung)

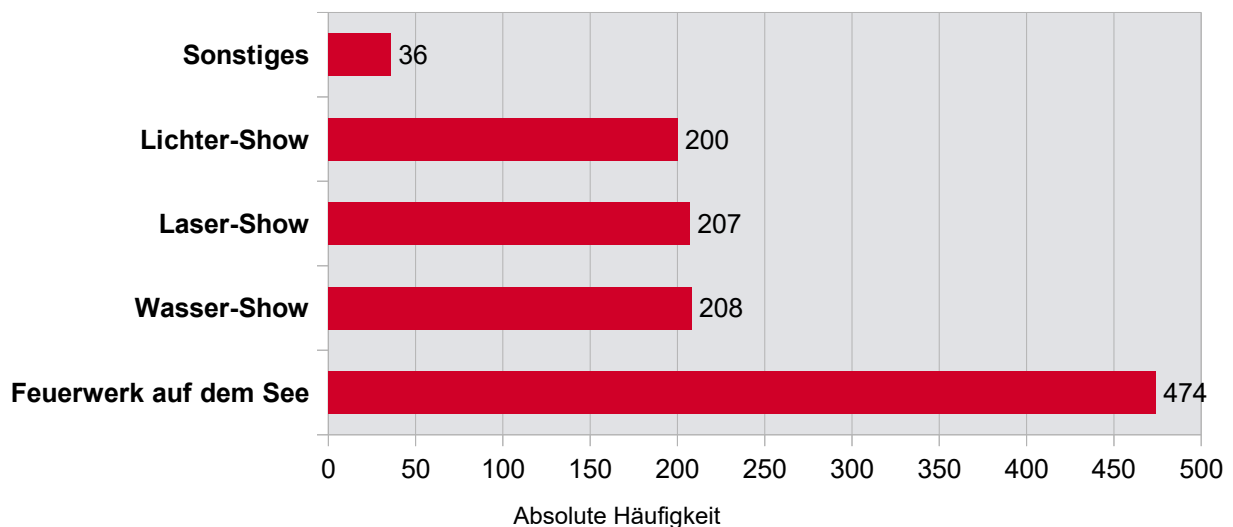


Abbildung 16: Höhepunkte für das Seenachtfest in der Zukunft (Online-Befragung)

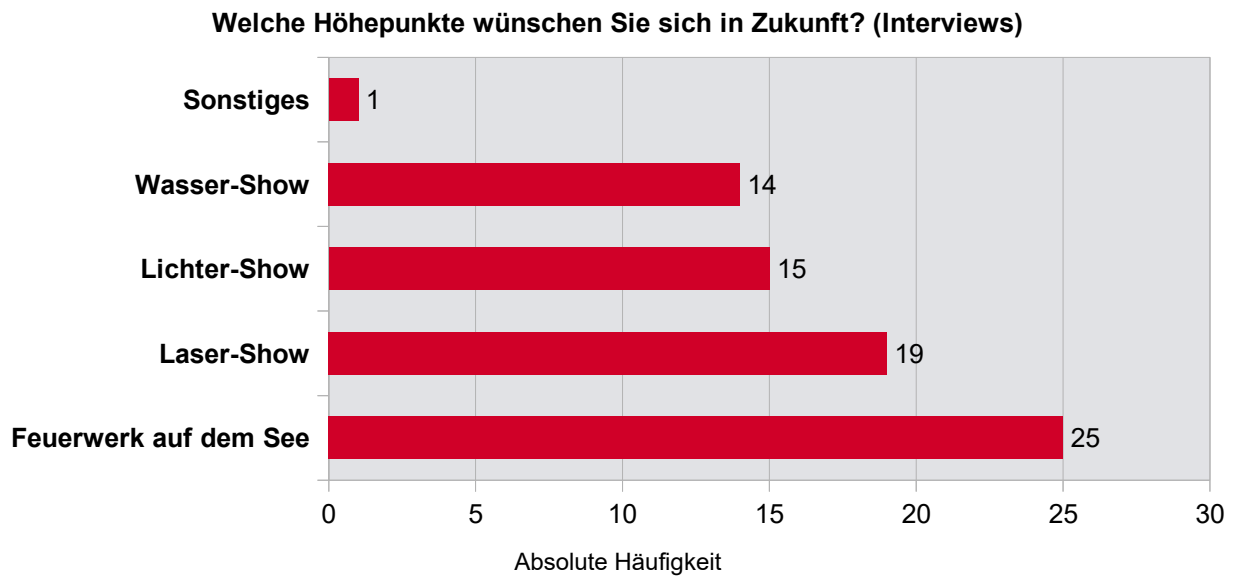


Abbildung 17: Höhepunkte für das Seenachtfest in der Zukunft (Interviews)

Ergebnisauswertung: Besonders auffällig ist, dass das *Feuerwerk auf dem See* vergleichsweise häufiger als alle anderen Antwortoptionen bei der Frage, welche Höhepunkte sich die Befragten für die Zukunft wünschen, genannt wird. Dies sticht besonders deutlich bei der Online-Befragung hervor: 474 Personen nannten hier das *Feuerwerk auf dem See*, wohingegen nur 208 Personen die *Wasser-Show*, 207 Personen die *Laser-Show*, und 200 Personen die *Lichter-Show* als gewünschten Höhepunkt für die Zukunft anführen. Auch in den Ergebnissen der Interviews ist dieser Trend klar erkennbar.

4. Zusammenfassung

Die Ergebnisse der „Gästabefragung zum Seenachtfest 2019“ und insbesondere die hohe Resonanz seitens der Konstanzer Bürgerinnen und Bürger sowie der Gäste von außerhalb legen nahe, dass ein reges Interesse an dem Thema „Seenachtfest“ vor dem Hintergrund des Umweltschutzes besteht. Zusammenfassend betrachtet sind die Trends in den Antworten für beide Befragungsmodi (Online-Befragung und Interviews) sehr ähnlich. Das spricht für eine hohe Validität der Ergebnisse.

Während insgesamt mehr männliche als weibliche Personen an der Befragung teilgenommen haben (vgl. Kapitel 2.1), ist hinsichtlich der Stichprobe besonders der vergleichsweise hohe Anteil der 18- bis 30-Jährigen unter den Teilnehmenden auffällig (vgl. Kapitel 2.2). Wenig verwunderlich ist hingegen, dass eine deutliche Mehrheit der Befragten angibt, in Deutschland (vgl. Kapitel 2.3) bzw. in Konstanz (vgl. Kapitel 2.4) wohnhaft zu sein. Mit einem Anteil von rund einem Fünftel sind unter den Teilnehmenden aber auch die Gäste von außerhalb ausreichend vertreten, um eine qualifizierte Aussage über die Präferenzen der Besucherinnen und Besucher des Seenachtfests treffen zu können.

Bezüglich der **Anreise zum Seenachtfest**, gibt fast die Hälfte der Befragten an, mit dem *PKW* zum Seenachtfest angereist zu sein. Rund ein Drittel ist entweder mit dem *Zug*, *Reisebus* oder Angeboten des *ÖPNV* angereist. Mit weniger als einem Fünftel der Antworten sind die Teilnehmenden seltener auch mit dem *Fahrrad*, dem *Wohnmobil / Wohnwagen* oder *sonstigen Verkehrsmitteln* zum Seenachtfest gereist (vgl. Kapitel 3.1).

Hinsichtlich der **durchschnittlichen Personenanzahl, die das Seenachtfest zusammen besuchen**, lässt sich festhalten, dass das Fest vornehmlich von Gruppen mit einer durchschnittlichen Größe von drei bis fünf Personen besucht wird (vgl. Kapitel 3.2).

Bei der Frage nach den **entscheidenden Gründe für den Besuch des Seenachtfests** wird in beiden Befragungsmodi seitens der Teilnehmenden *das Feuerwerk* am häufigsten genannt. In geringerem Maße scheint auch *das Fest-Programm* (zweithäufigste Nennung in beiden Befragungsmodi) die Besucherinnen und Besucher des Seenachtfests anzuziehen, während *das gastronomische Angebot* oder *etwas anderes* eher selten als entscheidender Grund für den Besuch angegeben wird (vgl. Kapitel 3.3).

Die **durchschnittliche Anzahl an Besuchen des Seenachtfests** beläuft sich bei den Teilnehmenden im Durchschnitt auf fünf bis sechs (Online-Fragebogen) bzw. etwa vier (Interviews) vorherige Festbesuche (vgl. Kapitel 3.4).

Wird die **voraussichtliche Länge des Aufenthalts in Konstanz** betrachtet, ergibt sich für die Teilnehmenden der Online-Befragung eine durchschnittliche Aufenthaltslänge von 2,39 Tagen, wohingegen bei den Interviews der Durchschnitt mit etwa 2 Tagen leicht darunter liegt (vgl. Kapitel 3.5).

Knapp ein Drittel der Befragten gibt bei der Frage nach dem **Ort der Übernachtung** an, nur Tagesgast zu sein, wohingegen etwas weniger als die Hälfte der Teilnehmenden in Konstanz und fast ein Viertel an einem anderen Ort übernachtet (vgl. Kapitel 3.6).

Fast die Hälfte der Befragten gibt hinsichtlich der **Art der Übernachtung** an, *privat* bei Freunden, Bekannten oder Verwandten zu übernachten. Die zweithäufigste genannte Übernachtungsart ist ein *Hotel / Gasthof*, gefolgt von dem *Campingplatz / Wohnmobilstellplatz*, einer *Ferienwohnung / Airbnb*, *Pension* und *Jugendherberge* als am wenigsten häufig genannte Antwortoption (vgl. Kapitel 3.7).

Werden die Teilnehmenden nach der **Höhe des veranschlagten Budgets** für das Seenachtfests gefragt, gibt knapp ein Viertel an, dass sie für den Besuch 30 – 49 € pro Person aufbringen. Knapp ein Fünftel fällt auf die letzte Antwortoption mit *mehr als 100 €* pro Person. Die ersten beiden Kategorien, *weniger als 10 €* und *10 – 19 €*, werden hingegen vergleichsweise selten genannt (vgl. Kapitel 3.8).

Besonders auffällig ist, dass das *Feuerwerk auf dem See* vergleichsweise häufiger als alle anderen Antwortoptionen bei der Frage nach den gewünschten **Höhepunkten für das Seenachtfest in der Zukunft** genannt wird. Dies sticht besonders deutlich bei der Online-Befragung hervor: hier wurde das *Feuerwerk auf dem See* mehr als doppelt so oft genannt als jede andere Antwortoption. Auch in den Ergebnissen der Interviews ist dieser Trend klar erkennbar, wenn auch in geringerem Ausmaß (vgl. Kapitel 3.9).